

国際ロータリー 第2740地区



佐世保中央ロータリークラブ

'09~'10年度 クラブテーマ

ヒト

自分のために楽しむ！ 他者のために奉仕しよう！

Let's enjoying for oneself ! Let's servicing for persons !

'09~'10年度 R.I.テーマ



ロータリーの未来は
あなたの手の中に

本日の出席率	89.7%
会員数	39名
出席	35名
欠席(免責0人)	4名
ビジター	0名
前々回の修正出席率	100%
出席	34名
メークアップ	5名
出席規定除外	0名

会長挨拶 井上 亮 君



いよいよ今年も残り一カ月を切りました。師走と言うことでさぞ皆様もお忙しいことと思います。昨夜はその忙しい中をきらきら大パーティに沢山の会員の皆様はじめご家族の方たちのご参加有難うございました。毎年のこととはいえ奥様方の御協力でものすごい御馳走をいただき、お酒もいつも以上に進んでしまい家に帰れなくなってしまいそうでした。四ヶ町商店街の活性化に少しでも寄与できた喜びと、ついでに山縣町の活性化、もう一つ、ついでに、下京町の活性化にまで貢献いたしました。お世話をしていただきました池永幹事ご夫妻はじめ料理や差し入れをしていただいた会員の皆様や奥様方に深く感謝いたします。

さて、先週の年次総会も無事に終わりホットしているところです。昨年の指山会長が新理事・役員に自分の顔写真を忘れられていたと言う話を思い出し、週報委員会から送られてきた原稿を確認したらやはり私も忘れられていました。世の中そんなものかもしれません。指山会長の気持ちがチョッピリわかったような気がします。ついでに、当日欠席だった溝上新理事の顔写真も○枠で上のほうに載せたら良かったのと思った次第です。冗談はさておき次年度理事・役員の皆様あと一年半頑張ってください。

本日のビジター なし

幹事報告

池永 隆司 君



1. 例会変更

- ・伊万里西ロータリークラブ
12月17日(木)18:00 松嘉
12月31日(木) 休会 定款第6条第1節により
- ・佐世保東ロータリークラブ
12月17日(木)12:30→12月19日(土)19:00
ハウステポス JR全日空ホテル クリスマス家族会の為
12月31日(木) 休会 定款第6条第1節により
- ・佐世保北ロータリークラブ
12月21日(月)12:30→12月22日(火)18:30
米海軍佐世保基地 ハーバービュークラブ X'mas 家族会の為
平成22年1月4日(月) 休会 定款第6条第1節により

2. 来 信

ありません。

3. 伝達・通知

ありません

中央会

パスト会長 坂井 智照 君



12月23日 11:15 石盛岳カントリー集合、スタートは11:45
今回は長崎県シニア優勝 古川 直記君の祝賀会を行います。祝賀会/懇親会は玉屋「東風」です。中央会会員は勿論、会員でない方も出席お待ちしております。特に、入会5年未満の方。

2010~2011 年度役員・理事選出の件

直前会長 井上亮君



理事 溝上純一郎君



前回の11月26日の年次総会での次年度の役員・理事の上記のお二方の紹介を忘れておりましたので追加紹介します。(会報委員会より・・・大変失礼しました。次年度の抱負をお伺したところお二方とも「特に、なし」とのことでした??)



The 2740th district, SASEBO CHUO ROTARY CLUB. since Sep. 29th, 1990.

佐世保中央ロータリークラブ

セントラルホテル佐世保 佐世保市上京町3-2
TEL.0956-25-5595, FAX. 0956-25-3445
E-mail: chujo.rc@bbsa.ocn.ne.jp

委員会報告
および
ニコニコボックス
親睦活動委員長
高松 裕吉 君



12月12日(土)18:00 ハウステンボスホテル デンハー前集合
忘年家族例会はハウステンボスでナイトディナークルージングをおこないます。出航は18:30分にデンハー前の棧橋から出航します。ゲート前ハウステンボスホテル受付からは18:00丁度に最終の送迎バスが出発します。この便が最終です。それ以前は17:40, 17:20に送迎しております。それまでにお集まりください。クルージングですので時間厳守です。遅れた方は泳いで来てください。

井上亮会長・平岩義明副会長・池永隆司幹事

皆さんこんにちは。いよいよ師走となりました。昨日はキラキラパティーに多くの会員、そしてご家族と参加頂きありがとうございました。特にお料理その他、準備、設営とお手伝い頂きました奥様の皆様、大変ありがとうございました。中央RCは奥様方で成り立っているのも同然です。本日の例会は、海上自衛隊佐世保地方総監部より幕僚長、松下泰士様をお迎えしての卓話例会となっております。よろしくお祈りします。

橋口佳周君

昨夜のキラキラではお世話になりました。久しぶりに夜の街を見学しました。

南部建君

先週の誕生日プレゼントありがとうございました。51才になると視力、体力が衰えおまけに物忘れが多くなりました。今週、鹿児島に出張した帰り、駅でお土産を買ったのですが、八代で乗り継ぎの時、新幹線に忘れてしまいました。後日、着払いで送ってもらい、お土産がえらく高くなりました。

親睦活動委員長 高松裕吉君

いよいよ来週12日は忘年家族会です。ハウステンボスでのディナークルーズを企画しましたが、噂によるとハウステンボスの周り以外は真っ暗で何も見えないそうです。来週、会場で苦情を言われると辛いものがありますので、先に謝っておきます。

これから先も皆様にご迷惑をおかけすることがあると思いますので、まとめて福沢諭吉でニコニコします。ロータリーの友情に免じて勘弁してください。

本日の合計 15,000 円
累計 515,000 円



ゲスト卓話



佐世保地方総監部幕僚長
海将補 松下 泰士 様

警戒・監視活動

本格的な侵略事態はもとより、新たな脅威や多様な事態に際し、海上自衛隊が迅速に対応するためには平素からわが国の領海とその周辺の海域を常時警戒監視して防衛に必要な情報を収集・処理することが極めて重要です。このため海上自衛隊はわが国の平和と安全の確保に直接結びつく様々な活動を行っています。

世界に広がる我が国の海上交通路

我が国は資源や食料の多くを輸入に頼り、99.7%が海上輸送、海上路は生命線です。海自はわが国の周辺数百海里的の海域において、また、航路帯を設ける場合にはおおむね1,000海里程度の海域において、対水上戦、対潜戦、対空戦(個別的な防空)、対機雷戦などの各種の作戦を組み合わせ、哨戒、船舶の護衛、海峡・港湾の防備などを行い、海上交通の安全を確保する必要があります。

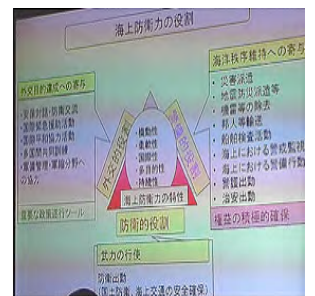
中東からの原油輸入の現状

原油輸入量は24,202万kl/年(約66万kl/日)で、中東からの輸入は約86.4%、中東から日本に至る海上にタンカー75隻が常列を成し、10万tタンカーが5時間に1隻日本に入港する換算です。

海上防衛力の役割

わが国に対する武力攻撃が行なわれる場合には航空攻撃に併せ、艦船などによる攻撃が考えられます。周辺海域の防衛のための作戦は海上自衛隊が主体となり、陸・空自衛隊とともに、対水上戦、対潜戦、防空戦(個別的な防空)などの各種作戦を組み合わせで行います。

防衛大綱では大量破壊兵器や弾道ミサイルの拡散の進展、国際テロ組織の活動などにより大きく変化した安全保障環境を踏まえ、新たな脅威や多様な事態への実効的な対応を防衛力の第1の役割として位置付けています。そして、新たな脅威や多様な事態のうち弾道ミサイル攻撃へ対応、ゲリラや特殊部隊による攻撃などへの対応、島嶼部に対す侵略への対応、周辺海空域の警戒監視及び領空侵犯対処や武装工作船などへの対応、大規模・特殊災害などへの対応の5項目を例示しています。





The 2740th district, SASEBO CHUD ROTARY CLUB, since Sep. 29th, 1990.

佐世保中央ロータリークラブ

セントラルホテル佐世保 佐世保市上京町3-2
TEL.0956-25-5595, FAX.0956-25-3445
E-mail: chuo.rc@bbsa.ocn.ne.jp

海上防衛力の特性

通常動力型潜水艦 16 隻, イージス艦 6 隻(内佐世保には 3 隻)を含む護衛艦約 50 隻, 航空機は哨戒ヘリコプター, 哨戒機, 電子戦機を約 200 機保有する。人員は約 4 万 5800 名。主戦力は自衛艦隊司令部が指揮する潜水艦隊, 航空集団, 護衛艦隊などからなる。潜水艦隊隷下の呉基地と横須賀基地の 2 基地に配備され, 作戦行動中の潜水艦は戦争抑止力となり得ます。

水上部隊は 1 個の護衛艦隊を有し, その艦隊は 4 個の護衛隊群に分割され, 1 個護衛隊群は約 8 隻の護衛艦で編成され, 常時 1 個護衛隊群は実戦配備状態に置かれ, 哨戒任務に就いています。

対潜水艦戦の能力はアメリカに次ぐ世界第 2 位の規模と能力を持っており, また, 活動面積に対する対機雷戦能力は世界最高水準ですが, 通常兵器で行なう海戦におけるの防御戦術であり, 諸外国に脅威を与えるものではありません。

冷戦後の海上自衛隊の活動

現段階では政治的な配慮から原子力潜水艦、巡航ミサイル、航空母艦の艦載機による対地攻撃能力、大規模な揚陸作戦能力を保有していないが、これは法的に配備が禁止されているものではない。

他国との共同訓練への参加実績

- 1) 防衛交流・多国間共同訓練の例
- 2) 中国との信頼醸成
- 3) 各レベルの協議
- 4) 国際平和協力活動

災害派遣活動

海自は災害発生時に被害者や遭難した船舶・航空機の捜索, 救助, 救急患者の輸送や緊急援助物資の輸送などを実施しています。また, 人命又は財産を保護するため, 災害時に関係防災機関と常に密接な連絡を保ちながら実施しています。これらの活動を行うための装備として救難飛行艇, 救難ヘリコプター, 潜水艦救難艦等を保有しています。

ソマリア海域への艦艇派遣

2009 年 4 月以降, ソマリア沖の海賊対策において, 航行する日本の商船の護衛任務を行っている。7 月 24 日以降海賊行為の処罰及び海賊行為への対処に関する法律に切り替えて活動を継続している。

中国海軍の戦略・現状

1)中国海軍の近代化(駆逐艦兵力)

中国海軍兵力約 26 万人, うち海軍航空部隊約 3 万 5 千人, 沿岸警備隊約 2 万 6 千人, 陸戦隊(海兵隊)約 1 万人を有する。近代化を進める駆逐艦 26 隻, フリゲート 49 隻, 弾道ミサイル搭載原子力潜水艦 3 隻(夏型 1 隻と晋型 2 隻), 攻撃型原子力潜水艦の漢型 3 隻, 商級 2 隻, 通常動力型潜水艦 56 隻(うち 26 隻は旧式化し退役の近いロメオ級, 明型)を保有する。また, 海軍航空隊は 7 個海航師(海軍航空師団), 7 個独立飛行団から成り, 各種軍用機 620 機を保有する。ウクライナ空母ワリヤグを大連で修復中。オーストラリア空母メルボルンとロシア空母キエフは既に中国に売却されています。空軍 38 万/2,000 機。ミサイル戦略部隊。陸軍 140 万と軍事費は 8 兆 3 千億と世界 2 位(日本は 7 位)。

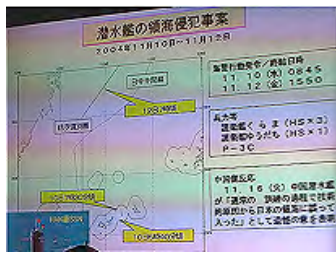
2) 中国海軍の戦略



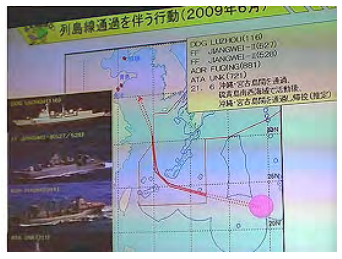
3) 日本周回行動(2008年10月)



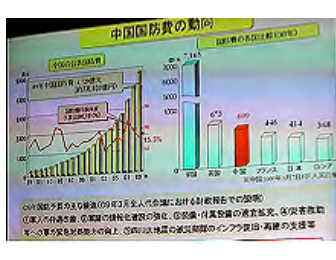
4) 中国潜水艦の領海侵犯事案(2004年11月10日~11月12日)



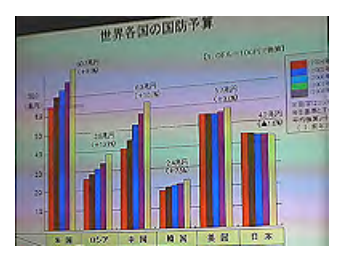
5) 列島線通過を伴う行動(2009年6月)



6) 中国国防費の動向



世界各国の国防予算



中国海軍創設 60 周年の国際観艦式(2009年4月23日)

山東省青島沖で中国初の国際観艦式が行われ, 米国, ロシアなど 14 カ国の艦艇 21 隻が参加, 中国も原子力潜水艦や最新鋭の水上艦など 25 隻を披露した。29 カ国が代表団を派遣し, 日本からは海上自衛隊の加藤耕司海上幕僚副長が出席したが, 海自の艦艇は中国から招かれませんでした。

中国練習艦の訪日(2009年11月5日~9日)

中国人民解放軍海軍劉毅少将は海自高官と会談ならびに中国海軍工程大学や海軍航空工程学院など 4 校の学生ら 230 人は学生と交流のため練習艦「鄭和」が 11 月 5 日, 広島県江田島市の江田島湾に到着し, 4 日間にわたる訪問で中国海軍の軍艦が日本を訪れたのは 2 回目となっています。

北朝鮮弾道ミサイルの射程

北朝鮮は 4 種類の弾道ミサイルを保有すると思われる, 日本は実戦配備されているノドン 1 号(最大積載量 1000kg, 射程距離 1300km)の射程圏内にあります。1998 年日本上空を越えたテポドン 1 号(最大積載量 1000kg, 射程距離 2500km), 実験段階のテポドン 2 号(射程距離 6700km)が実戦配備されたら, 日本への脅威は?

SAA / 司会 ; 川島 千鶴 君, 音響 ; 鶴田 明敏 君

The 2740th district, SASEBO CHUD ROTARY CLUB, since Sep. 29th, 1990. 佐世保中央ロータリークラブ

次回忘年家族例会 12月12日(土)18:30 ~ (ハウステンボス)
次々回例会 12月17日(木)12:30 ~